

По тропинкам родного края



Путешествуй по
Новодеревеньковскому
району



Новодеревеньковский район Орловской области – край с богатой историей и самобытной культурой. Здесь плодородные земли, красивые живописные места. От предков досталось богатое природное и культурное наследие



- На территории района работают инвестиционные компании. Это экономически сильные, рыночно ориентированные предприятия, способные производить и реализовывать конкурентоспособную продукцию с использованием новейших технологий.
- Они играют не только большое экономическое, но и социальное значение в жизни района. Созданы рабочие места, оказывается адресная помощь детским садам, школам, сельским клубам, гуманитарная помощь солдатам СВО.



*В районе функционирует промышленное предприятие ООО «Новодеревеньковский
пищекомбинат», которое занимается хлебопечением, производством
безалкогольных напитков. Предприятие производит более 50 наименований хлеба,
булочных и кондитерских изделий. Высокое качество, приемлемые цены, доставка
собственным транспортом – все для удобства жителей и гостей района*



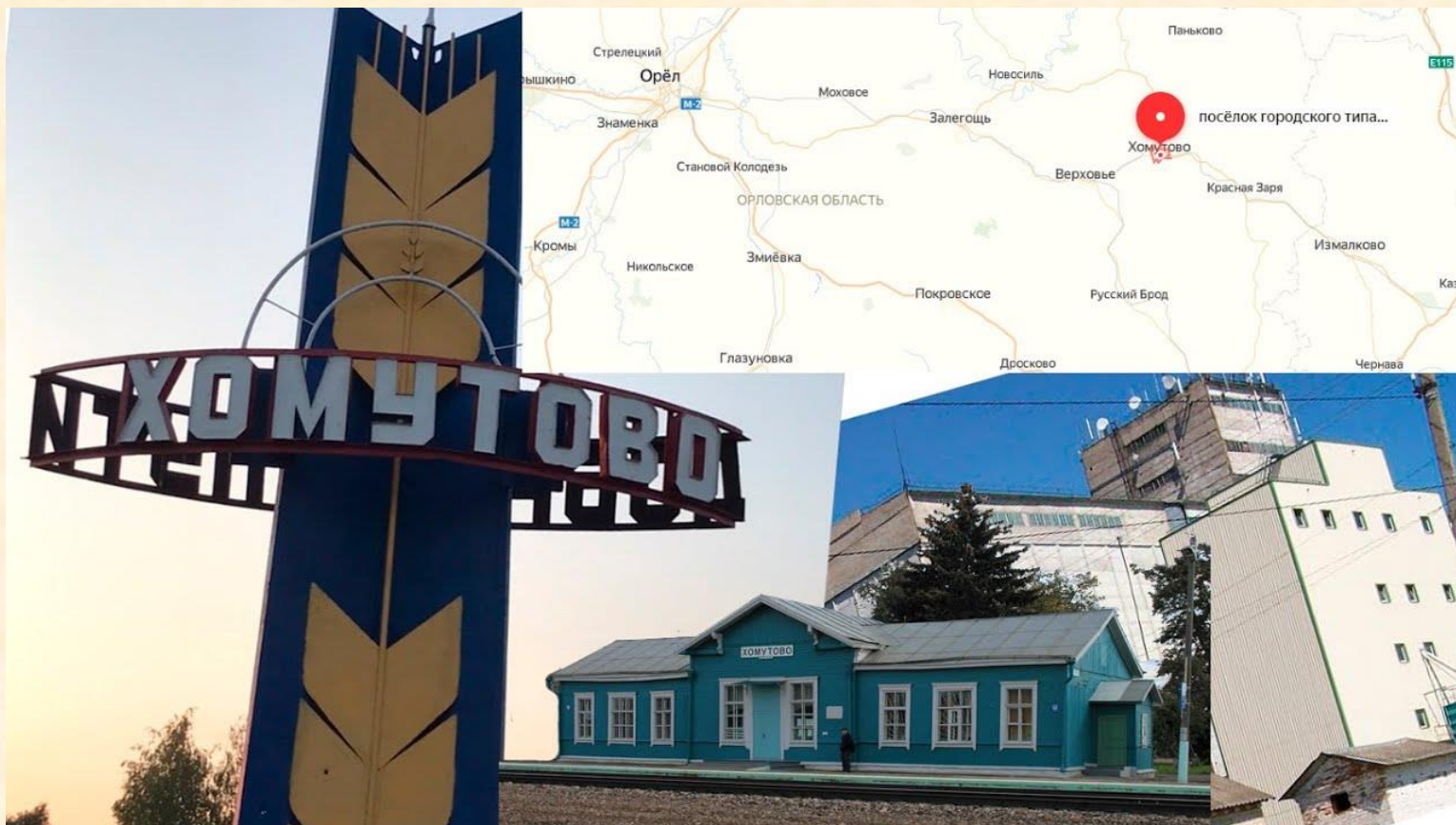
На территории Новодеревеньковского района работает Обособленное подразделение ООО "РТЗ Полюс" по изготовлению рыбной продукции



- Район ежегодно принимает участие в национальных проектах:
- «Культура» - приобретение автоклуба»;
- в рамках нацпроекта «Образование» модернизируются спортивные залы в школах, открываются «Точки роста».
- В рамках проекта «Спорт - норма жизни» построены две современные спортивные площадки.
- Благодаря проекту «Комфортная городская среда» поэтапно проходит реконструкция и благоустройство райцентра, дворовых территорий.
- Проект по ремонту улично-дорожной сети позволил благоустроить улицы поселка.



Административный центр Новодеревеньковского района - посёлок городского типа Хомутово. Находится в 109 км от г. Орла и связан с ним железной дорогой "Орел-Елец". Через Хомутово проходят автомобильные дороги: регионального значения 54К-6 Залегощь - Верховье - Хомутово - Красная Заря, 54К-14 Хомутово - Александровка, местные дороги межмуниципального значения.



В 1991 году в центре поселка Хомутово открыт Мемориал Славы, в память о героях-земляках, отдавших свои жизни за освобождение района в годы Великой Отечественной войны.



Галерея трудовой и боевой славы увековечивает имена родившихся на Новодеревеньковской земле Героев Советского Союза (9 человек) и Героев Социалистического труда (10 человек).



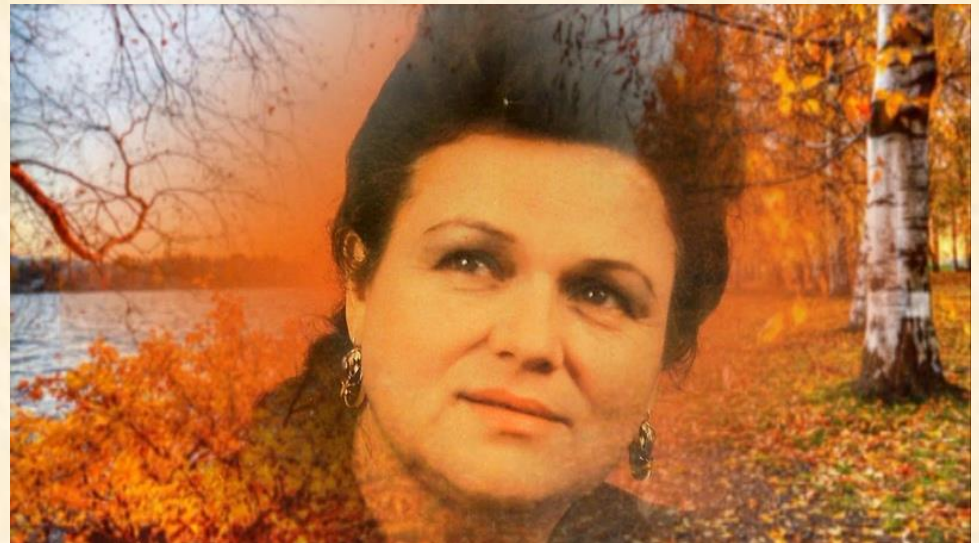
*В 2017 году открыт сквер в память о воинах – земляках,
участниках боевых действий, локальных войн
и вооруженных конфликтов*



В краеведческом музее, расположенном в здании Районного центра культуры широко представлен материал по истории района



- В 2014 году открыта мемориальная доска памяти российской певицы, народной артистки СССР (1973), Героя Социалистического труда (1987), Лауреата Ленинской премии (1970) Людмилы Георгиевны Зыкиной. Мама Людмилы Зыкиной Екатерина Васильевна родилась и жила некоторое время в деревне Раевка Новодеревеньковского района. Сама певица не раз приезжала на родину своей мамы.



На этой фотографии 70-х годов запечатлен фрагмент встречи популярной певицы Л.Т.Зыкиной.

Снимок на память сделан А. Печуриным во дворе райкома КПСС перед отъездом Зыкиной в Сочи.

Слева направо: первый секретарь райкома КПСС В. И. Стратийчук, первый секретарь райкома ВЛКСМ А. И. Горшков, певица Людмила Зыкина и ее водитель (секретарь), третий секретарь райкома КПСС бывший директор Мансуровской ср. школы З. Н. Докукина, учитель географии Хомутовской ср. школы, краевед М. И. Простянская.



Храм Великомученика Святого Георгия Победоносца

- Приход в поселке Хомутово основан в 1997 году. Под храм, названный в честь Святого Георгия Победоносца, было выделено здание бывшей прокуратуры. Первоначально службы проводились в этом приспособленном здании, площадь которого составляла 40 кв. м
- В 1997 году, по благословению архиепископа Орловского и Ливенского Паисия и согласовании местной власти, было выделено место под строительство нового храма, расположенного в центре поселка Хомутово и утвержден проект строительства.
- В этом же году был заложен фундамент храма Святого Георгия Победоносца. В 1998 году совершено освящение фундамента, которое совершил архиепископ Паисий.
- Строительство храма велось в течении 8 лет на средства прихожан, добровольных пожертвований организаций района и области, частных предпринимателей.
- В 2005 году начались богослужения в новом храме. 6 мая 2005 года новый храм был освящен. Чин освящения возглавил благочинный нашего округа протоиерей Пётр Сапач.



В поселке Хомутово имеются объекты социальной инфраструктуры : Хомутовская средняя общеобразовательная школа, дом детского творчества , детско-юношеская спортивная школа, стадион, центральная районная больница, районный центр культуры, библиотеки.



В поселке Хомутово имеется гостиница



- Гостиница эконом класса расположена в центре поселка Хомутово. К услугам гостей 11 номеров. Номерной фонд: 1 одноместный (улучшенный), 5 одноместных номеров, 3 двухместных, 1 трехместный. Имеется пищеблок для самостоятельного приготовления пищи. Во дворе гостиницы имеется стоянка*

Также в районном центре Хомутово есть предприятия общественного питания и торговые объекты



Поселок Михайловка

- *Михайловка* - одно из древнейших сел. Основателем села считают князя Кесаря Ромодановского, ближайшего сподвижника Петра I, ведавшего Преображенским приказом и Тайной канцелярией. Затем имение перешло к помещикам Мансуровым. В начале XX века закладывается Мансуровский парк. Ландшафтные работы производились по образцу Версальского в Париже. Этот парк в настоящее время возрожден и является местом отдыха.



Мемориал и воинское захоронение в селе Михайловка



В поселке Михайловка есть Мансуровская основная общеобразовательная школа, музей, и реабилитационный центр для несовершеннолетних

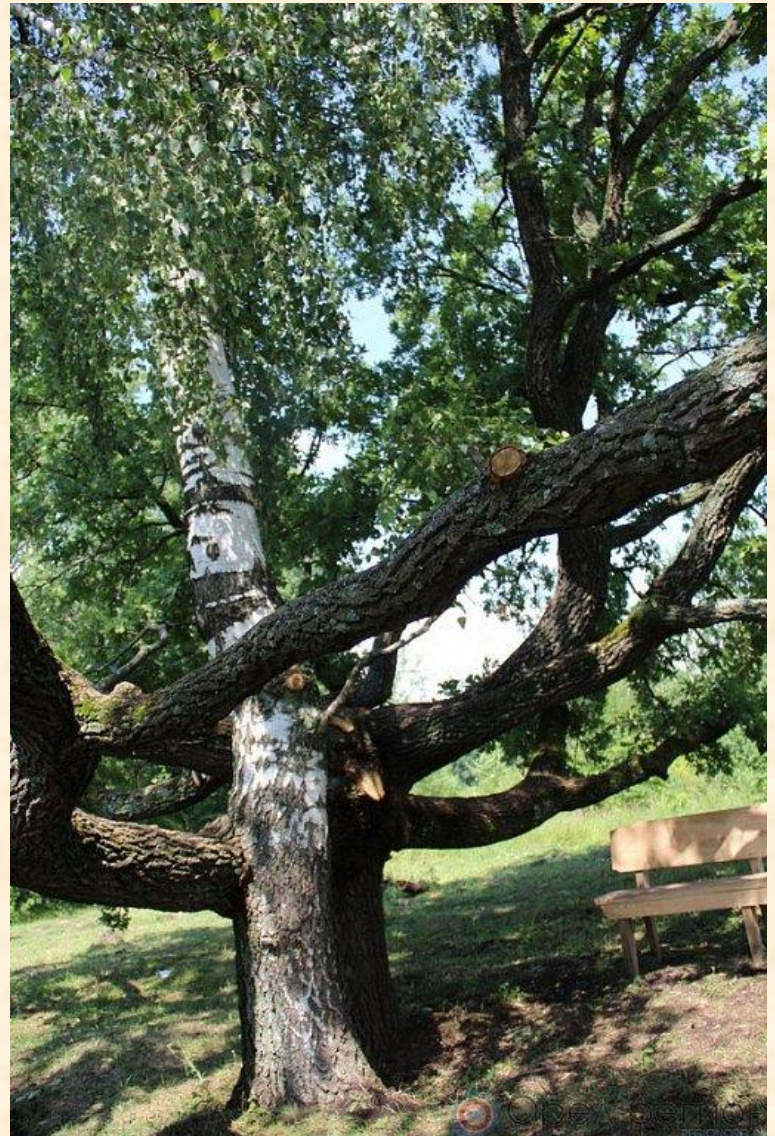


Дуб и береза в селе Михайловка

Удивительное явление природы можно увидеть неподалеку от села Михайловка. Милая белоствольная красавица береза – символ России растет в окружении раскидистых ветвей могучего дуба, словно укрываясь в его тени от бед и напастей. Вероятнее всего у деревьев срослись корни.

У славян дуб и береза, сросшиеся своими корнями символизируют крепкие отношения между влюбленными. С давних времен принято приходить к таким деревьям молодоженам, завязывать ленточки и загадывать желания о счастливой жизни. А ещё молодёжь завязывала ленточки, юноши — на дуб, девушки — на берёзу, чтобы найти свою вторую половинку.

У дуба и березы благоустроена территория, установлены беседка и лавочки, где отдыхающие могут посидеть в тени, отдохнуть, насладиться и полюбоваться красотой природы.



Судбищенская битва



- **Село Судбищи**

находится в самом центре нынешнего Новодеревеньковского района. Известно оно с глубокой древности. В летописях Судбищи упоминается значительно раньше областного центра, в связи с тем, что здесь в 16 веке произошло одно из крупнейших сражений.

24—25 июня (по новому стилю 3-4 июля) 1555 года в окрестностях села Судбищи на берегу реки Любовша у Муравского шляха между крымской ордой под предводительством хана Девлета I Гирея и русским войском Ивана Васильевича Шереметьева произошла битва, подробно описанная в «Истории государства российского» Н.М. Карамзиным.

Памятник русским воинам



- В честь 440-летия Судбищенского сражения в 1995 году благодарными потомками воздвигнут мемориал из дикого камня.
- Монумент представляет собой фрагмент крепостной стены с двумя скульптурами казаков - воинов Ивана Грозного, защищавших границу Государства Московского, которая в те давние времена проходила в непосредственной близости от Судбищи.



Покровская часовня-памятник построена в 2005 году на народные пожертвования в честь 450-летия Судбищенской битвы



В честь 450-летия Судбищенской битвы в селе Судбище открыта часовня

Синий камень

- Недалеко от места Судбищенской битвы есть огромный валун «Синий камень», на который, по преданию, во время битвы русских с татарами спустился сам Господь и стоял на камне, ободряя дух воинов. От стоп Господа на вершине камня осталось углубление. Собирающаяся в нем дождевая вода, издавна считается целебной, а сам «Синий камень» - священным



- 21 апреля 2021 г. в районе реки Тоголь у урочища Судбищи специалисты Института археологии РАН и Государственного музея-заповедника «Куликово поле» в ходе исследования обнаружили место последнего этапа Судбищенской битвы – сражения между русским войском и крымской ордой в 1555 г.



20 июля 2021 года

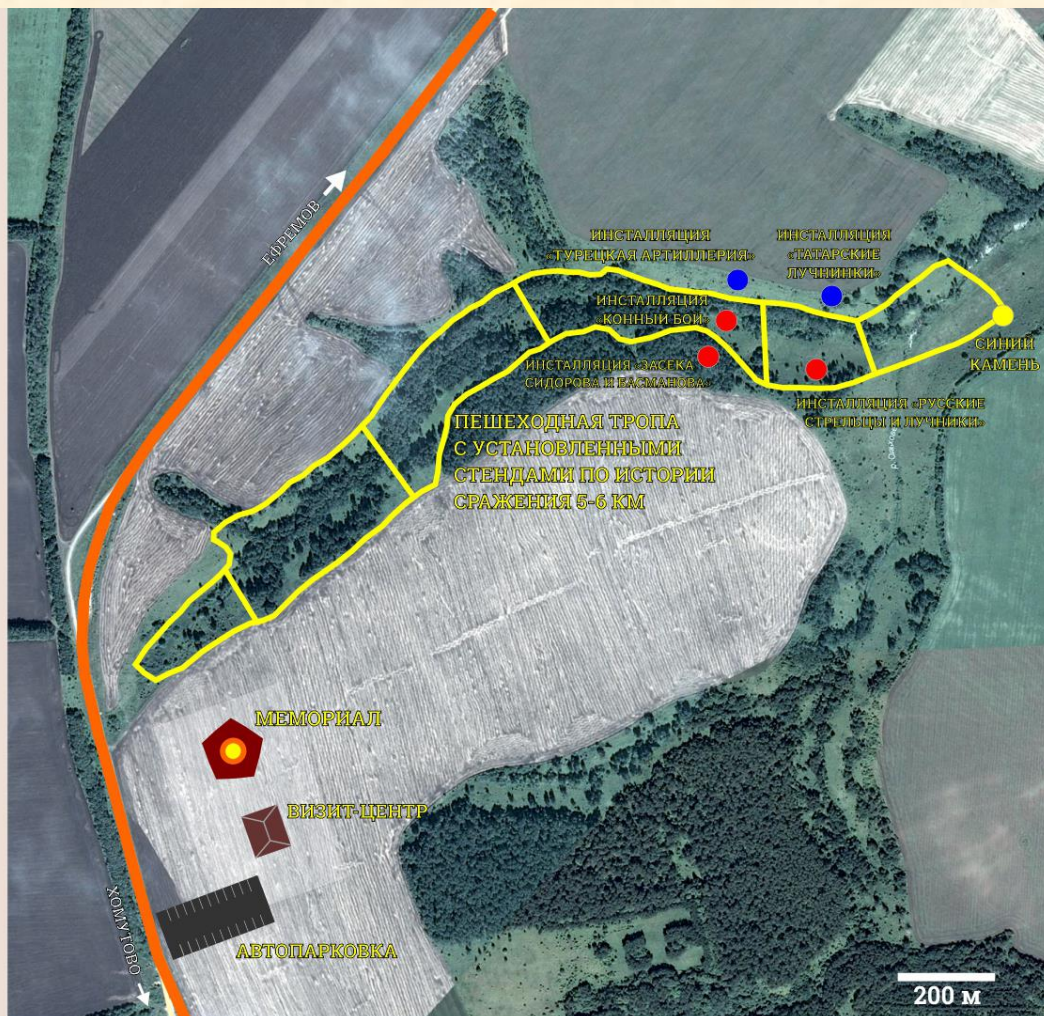
селу Судбищи Новодеревеньковского района присвоено почетное звание
Орловской области «Населенный пункт воинской доблести»



В Новодеревеньковском районе начнутся работы по созданию мемориала Судбищенской битвы, а также музейно - образовательного комплекса, посвящённого сражению. Данный проект и мемориальный комплекс на месте битвы могут стать центром проведения разноплановых мероприятий регионального и федерального уровней, что будет способствовать туристской привлекательности района.

Мемориал «Судбищенская битва»

(Орловская область, Новодеревеньковский район)



Храм Покрова Пресвятой богородицы в селе Залесное

Храм расположен в селе Залесное Судбищенского сельского поселения Новодеревеньковского района.

Село Залесное известно с XVIII века. Первоначально в 1834 году в селе была построена деревянная церковь в честь Покрова Пресвятой Богородицы.

Каменное здание храма построено 1910 году. Предположительно церковь действовала до 1930 годов

В 2021 году храм восстановлен.

14 октября 2021 года впервые в восстановленном храме прошло праздничное богослужение.

Здание храма включено в единый государственный реестр объектов культурного наследия (памятников истории и культуры народов Российской Федерации)



Село Старогольское основано в период создания новой "Белгородской черты" в первой половине XVII века. Первое название - селцо Богоявленское (по имени одноименной церкви Богоявления Господня). В 1642 году были описаны селения Городского стана города Ефремова, в частности, деревни в бассейне реки Тоголь между рекой Мечей и Муравским шляхом, в который и входило село до конца XVIII века.



В селе построен храм Богоявления Господня с пределом Святого Михаила Архангела. Церковь располагалась на возвышенности среди села.

Рядом с храмом сохранились несколько надгробий XIX в., в том числе графа А. Ф.

Горчакова.

В 1991 году в старинном селе Старогольское на благотворительные средства людей, коллективов организаций и предприятий района была восстановлена Богоявленская церковь.

- *В настоящее время в селе Старргольское заложено несколько гектар лавандовых полей и они открыты для посещения в период цветения. Все желающие могут получить на память незабываемые снимки в окружении необыкновенно красивых цветов, полюбоваться цветением лаванды, устроить пикник в окружении ярких полей общей площадью 2 гектара, на которых расположились 40 000 ароматных кустов лаванды. Для удобства туристов обустроены столики и шезлонги.*
- *Планируется открытие кафе с фермерскими продуктами и лавандовыми угощениями.*



В период цветения лаванды в Старогольском можно полюбоваться солнечными красками цветущего рапса, белоснежной гречихой и бескрайними пшеничными полями, сделать фотографии в загородном стиле со стогами сена, лавандовыми венками и даже лошадьми!



В двух километрах к западу от Старогольского находилась усадьба Серебряный Колодезь, в 1898-1908 гг. принадлежавшая родителям писателя и поэта Андрея Белого, который в эти годы почти каждое лето в ней подолгу жил.



• *Андрей Белый (родился 14 октября 1880 года) настоящее имя Борис Николаевич Бугаев) - русский писатель, поэт, математик, критик, мемуарист, стиховед; один из ведущих деятелей русского символизма и модернизма в целом. Автор романов «Петербург», «Котик Летаев», «Серебряный голубь», поэм «Первое свидание» и «Глоссолалия», множества рассказов и стихотворений, цикла экспериментальных произведений «Симфонии» и мемуаров о литературных кругах эпохи Серебряного века.*

*В этом живописном местечке обустроили купель. Оно является излюбленным местом для туристов и отдыхающих.
В летнее время Здесь организуют мероприятия*



Село Кологривово

Основано древним служилым родом Кологривовых в 1605 году. В 1681 году по указу царя Федора Алексеевича земли нынешнего села были отмежеваны стольнику И.М. Кологривову, ведущему свой род как и Мусины - Пушкины от знаменитого Ратши (Рачи). В ближайшем к селу лесу «Заказ» были обнаружены залежи железной руды, и на этом сырье Кологривовы в свое время основали литейное производство. Однако завод просуществовал недолго из-за скудности содержания железа в руде.



Агрохолдинг ООО «Истоки»

Агрохолдинг ООО «Истоки» уверенно занимает лидирующие позиции среди сельхозпредприятий в Центрально-Чернозёмном районе. Здесь не боятся осваивать новые земли и внедрять современные агротехнологии.

Руководство компании старается идти в ногу со временем: испытывать новые сорта и схемы защиты растений, использовать возможности цифровизации производственных процессов.

Первые 400 гектаров были засеяны в Новодеревеньковском районе Орловской области 10 лет назад, а сейчас агрохолдинг засеивает различными культурами около 40 тысяч гектаров в Орловской, Курской и Липецкой областях



Святой источник в честь Победоносца Сергия Радонежского в с. Кологривово

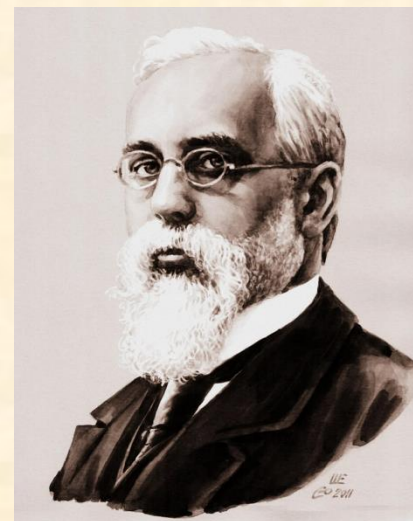


Храм казанской ионы Божией Матери села Кологривово



Село Лазавка

- Село Лазавка известно с XVIII века. Его владельцем был сенатор, тайный советник обер-прокурор и кавалер орденов Ф.М. Колокольцев - дед декабристов Н.М. и А.М. Муравьевых.
- В 1863 году в селе была открыта земская школа. В 1914 году на речке Лазавка работал крахмальный завод.
- В селе Лазавка прошли детские годы Сергея Андреевича Муромцева русского правоведа, одного из основоположников конституционного права России, публициста и политического деятеля, профессора Московского университета, председателя Первой Государственной думы (1906).
- В центре села в память о земляках, павших в годы Великой Отечественной войны открыт мемориал.



Село Моховое



- Село Моховое – одно из уникальных мест Орловщины. С 1694 года им владели помещици Шатиловы – старинный дворянский род. Ни одно поколение Шатиловых создавали и развивали своё хозяйство. В 1896 году сын Иосифа Шатилова, Иван пожертвовал большую территорию для создания сельскохозяйственной станции в Российской империи. Шатиловская станция была организована в числе первых четырёх государственных сельскохозяйственных опытных станций на базе образцового имения просвещённых помещициков Шатиловых в с. Моховое.
- Сейчас в одном из домов имения открыт музей истории.
- Уникальный фонд Шатиловского музея, хранит память о дворянском роде помещициков Шатиловых, истории опытной станции, ее научных достижениях, людях, внесших неоценимый вклад в развитие сельскохозяйственной науки России

На усадьбе сохранилось множество старинных построек с холодными арочными погребамы с потолочными сводами из кирпича, которые доносят до нас неповторимую атмосферу старины.

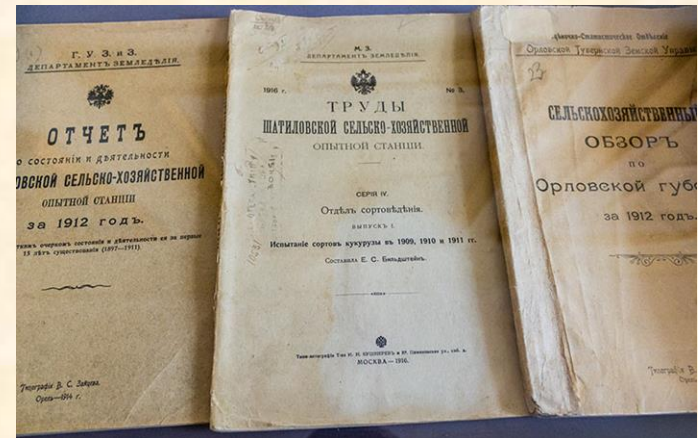


Музей живет интересной насыщенной жизнью, здесь ведутся экскурсии, организуются праздники и событийные мероприятия



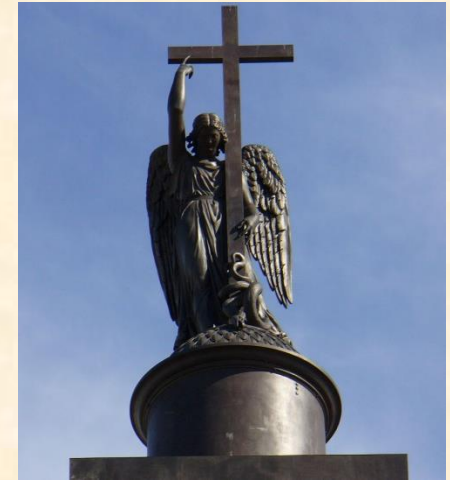


В музее – библиотеке сохранились старинные книги и подлинные документы.



Борис Смирнов-Орловский (1793-1837)

- Борис Иванович Орловский - Смирнов по праву занял видное место в истории русской монументальной скульптуры. Творчество этого высоко одаренного художника относится к одному из важнейших этапов развития русской пластики.
- Борис Иванович Смирнов, прозванный Орловским по месту рождения в Орловской губернии (село Столбицино Мценского уезда) был сыном крепостного. В 1801 году семья Смирновых была продана «без земли, на своз» тульскому помещику Шатилову и переведена в Тульскую губернию (сейчас Новодеревеньковский р-н Орловской области) Когда Орловскому исполнилось пятнадцать лет, Шатилов отправил его в Москву для обучения ремеслу мраморщика у итальянца С. П. Кампиони. В мастерской Кампиони Орловский научился, по его выражению, «рубить мрамор, что яблоко резать».



- Среди достопримечательностей Шатилово и Моховое, более чем 100-летняя лиственничная аллея; оригинально построенные старинные здания, придающие неповторимый вид усадьбы; каменный храм во имя иконы Казанской Божией Матери с захоронениями Ф. Х. Майера и И. Н. Шатилова; великолепный искусственно посаженный Шатиловский лес, сохранивший традиции первых русских лесоводов дореволюционного времени.





- Сейчас на территории Шатиловского леса произрастает более 140 видов уникальных деревьев и кустарников. Они отлично себя "чувствуют" на землях лесостепи. Лес относится к разряду ценных, имея первую категорию. Особо-охраняемой является территория черноземов, на которой посажена лиственница сибирская. Некоторым из этих деревьев более 175 лет!
- «Прогулки по широким лесным тропам Шатиловского леса - это некое путешествие назад в прошлое, к исконно русским корням и истокам, это познание основ сосуществования природы и человека, это мудрость времен. Здесь стоит побывать каждому, кто посетил Орловскую область!»

День поля в поселке Шатилово

- Ежегодно в июле в п. Шатилово проходит традиционный День поля, а также Ярмарка сортов и гибридов полевых культур, в которых принимают участие представители Министерства сельского хозяйства РФ, органов управления АПК РФ, исполнительной, законодательной и муниципальной власти Орловщины, академики Федерального агентства научных организаций РФ, руководители научно-исследовательских учреждений, селекционных центров, ученые из регионов РФ и стран ближнего зарубежья, фермеры, дилеры иностранных компаний, выпускающих сельхозтехнику.



Село Косарево

- Старинное село Косарево, известное с 1615 года является столицей Орловского казачества. В селе имеется замечательный музей, пропитанный вольным казачьим духом. В музее всегда рады посетителям.



Село Паньково

- Село Паньково было основано в 1611 году. Это родина живописца-передвижника Григория Мясоедова (1834-1911). Расположено оно в 23 километрах от районного центра и в 136 километрах от областного центра. Население села Паньково в настоящее время насчитывает около 800 человек. С 1999 г. село газифицировано. В селе имеется средняя школа. В центре села – благоустроен красивый парк.



Село Паньково

- В селе Паньково в семье, принадлежащей старинному дворянскому роду, родился великий художник Г.Г. Мясоедов (1834-1911). Всем известны его знаменитые картины «Косцы», Земство обедает» и др.
- В настоящее время в Паньково открыт памятник Григория Мясоедову. Имя художника носит школа. В школьном музее имеется экспозиция посвященная жизни и творчеству великого творца



Свято – Троицкий храм с. Паньково

- В 1758 году на в селе Паньково на средства помещиков Шатиловых был построен каменный храм, который получил наименование «Каменный храм во имя Живоначальной Троицы».
- В 1851 году на церкви был сделан новый купол, в расширенной трапезной — устроены два новых придела — во имя Архангела Михаила и во имя святого Николая Чудотворца. Особо чтимой святыней в храме был небольшой серебряный Животворящий крест с частицами мощей. Церковь имела обширный приход. Храм оставался открытым еще некоторое время после революции 1917 г.
- В конце 1950-х годов церковь взорвали.
- В 2004 году с благословения схиигумена Илия, духовника Оптиной пустыни, было начато строительство нового храма в честь Святой Троицы. На новом месте был заложен первый камень фундамента нового храма.
- Возвели церковь два местных фермера — Александр Отрощенко и Сергей Васечкин. Все работы они вели в свое свободное время в течение двух лет, помогали им в этом односельчане.



Событийные мероприятия. День района



Фестиваль «Судбищенская битва»



Праздник села Моховое



Районный спортивно-туристический слет



*Добро пожаловать на гостеприимную
Новодеревеньковскую землю!*



Презентация подготовлена
отделом по спорту, туризму,
культуре, архивному делу и
молодежной политике
администрации
Новодеревеньковского района

2024